

บทที่ 1
บทนำ

1.1 ความเป็นมาของการจัดทำรายงาน

ตามที่บริษัท โรงโม่หินโชคชัย จำกัด ได้เสนอรายงานการประเมินผลกระทบสิ่งแวดล้อม (เดิม คือ รายงานการวิเคราะห์ผลกระทบสิ่งแวดล้อม) โครงการเหมืองแร่หินอุตสาหกรรมชนิดหินบะซอลต์ เพื่ออุตสาหกรรมก่อสร้าง คำขอประทานบัตรที่ 4/2553 รวมแผนผังโครงการทำเหมืองเดียวกันกับคำขอต่ออายุประทานบัตรที่ 2/2556 (ประทานบัตรที่ 28721/15529) ตั้งอยู่ที่หมู่ที่ 11 ตำบลทุ่งอรุณ อำเภอโชคชัย จังหวัดนครราชสีมา (รูปที่ 1.1-1) คณะกรรมการผู้ชำนาญการพิจารณารายงานการวิเคราะห์ผลกระทบสิ่งแวดล้อม (คชก.) โครงการเหมืองแร่ มีมติเห็นชอบกับรายงานดังกล่าว ในการประชุมครั้งที่ 31/2557 เมื่อวันที่ 18 พฤศจิกายน 2557 ปัจจุบัน คำขอประทานบัตรที่ 4/2553 ได้รับอนุญาตเป็นประทานบัตรที่ 28835/16142 (เอกสารแนบ 1) สำนักงานนโยบายและแผนทรัพยากรธรรมชาติและสิ่งแวดล้อม แจ้งผลการพิจารณารายงานการประเมินผลกระทบสิ่งแวดล้อมของโครงการ โดยโครงการจะต้องปฏิบัติตามเงื่อนไขมาตรการป้องกันและแก้ไขผลกระทบสิ่งแวดล้อม และมาตรการติดตามตรวจสอบผลกระทบสิ่งแวดล้อม ตามหนังสือที่ ทส 1009.2/2582 ลงวันที่ 27 กุมภาพันธ์ 2558 (เอกสารแนบ 2)

ในปี 2557 บริษัท โรงโม่หินโชคชัย จำกัด ได้เสนอรายงานการศึกษาผลกระทบสิ่งแวดล้อม และมาตรการป้องกันและแก้ไขประกอบการขอต่ออายุประทานบัตรที่ 2/2556 (ประทานบัตรที่ 28721/15529) กรมอุตสาหกรรมพื้นฐานและการเหมืองแร่ แจ้งผลการพิจารณารายงานการศึกษาผลกระทบสิ่งแวดล้อมและมาตรการป้องกันและแก้ไขประกอบการขอต่ออายุประทานบัตรที่ 2/2556 (ประทานบัตรที่ 28721/15529) และโครงการจะต้องปฏิบัติตามเงื่อนไขมาตรการป้องกันและแก้ไขผลกระทบสิ่งแวดล้อม ตามหนังสือที่ 08/ก(2) 287 ลงวันที่ 9 มีนาคม 2558 แสดงดังเอกสารแนบ 2 และได้รับอนุญาตให้ต่ออายุประทานบัตรอีก 13 ปี เมื่อวันที่ 22 สิงหาคม 2557 ถึงวันที่ 21 สิงหาคม 2570 รวมอายุประทานบัตร 25 ปี

บริษัท โรงโม่หินโชคชัย จำกัด จึงมอบหมายให้บริษัท เอ บี อี เอ็น เอ็นจีเนียริง คอนซัลแตนท์ จำกัด เป็นผู้ดำเนินการจัดทำรายงานผลการปฏิบัติตามมาตรการป้องกันและแก้ไขผลกระทบสิ่งแวดล้อมและมาตรการติดตามตรวจสอบผลกระทบสิ่งแวดล้อม เพื่อเสนอหน่วยงานที่เกี่ยวข้อง

1.2 รายละเอียดของโครงการโดยสังเขป

1. ชื่อโครงการ โครงการเหมืองแร่หินอุตสาหกรรมชนิดหินบะซอลต์ เพื่ออุตสาหกรรมก่อสร้าง ของบริษัท โรงโมหินโซคชัย จำกัด ประทานบัตรที่ 28835/16142 ร่วมแผนผังโครงการทำเหมืองเดียวกันกับประทานบัตรที่ 28721/15529
2. สถานที่ตั้ง หมู่ที่ 11 ตำบลทุ่งอรุณ อำเภอโซคชัย จังหวัดนครราชสีมา
3. ขนาดพื้นที่โครงการ - ประทานบัตรที่ 28835/16142 มีเนื้อที่ 242-3-42 ไร่
 - ประทานบัตรที่ 28721/15529 มีเนื้อที่ 142-1-2 ไร่
 รวมพื้นที่โครงการมีเนื้อที่ 385-0-44 ไร่
4. ชื่อเจ้าของโครงการ บริษัท โรงโมหินโซคชัย จำกัด
5. สถานที่ติดต่อ เลขที่ 99/1 หมู่ที่ 11 ตำบลทุ่งอรุณ อำเภอโซคชัย จังหวัดนครราชสีมา 30190 โทรศัพท์ : 0-4476-1044-5
6. จัดทำโดย บริษัท เอ บี อี เอ็นจิเนียริง คอนซัลแตนท์ จำกัด
7. โครงการผ่านการพิจารณาของคณะกรรมการผู้ชำนาญการ ในการประชุมครั้งที่ 31/2557 เมื่อวันที่ 18 พฤศจิกายน 2557
8. โครงการได้รับอนุญาต - ประทานบัตรที่ 28835/16142 ได้รับอนุญาตประทานบัตรตั้งแต่วันที่ 9 ธันวาคม 2558 ถึงวันที่ 8 ธันวาคม 2583 อายุประทานบัตร 25 ปี
 - ประทานบัตรที่ 28721/15529 ได้รับอนุญาตประทานบัตรตั้งแต่วันที่ 22 สิงหาคม 2545 ถึงวันที่ 21 สิงหาคม 2557 โครงการได้ยื่นขออนุญาตต่ออายุประทานบัตรครั้งที่ 1 และได้รับอนุญาตให้ต่ออายุประทานบัตรเมื่อวันที่ 22 สิงหาคม 2557 ถึงวันที่ 21 สิงหาคม 2570 รวมอายุประทานบัตร 25 ปี
9. โครงการได้นำเสนอรายงานผลการปฏิบัติตามมาตรการฯ ครึ่งล่าสุดเมื่อเดือนมกราคม 2567

1.3 รายละเอียดของโครงการ

1.3.1 ลักษณะของโครงการ

การเปิดทำเหมืองของโครงการเป็นการทำเหมืองโดยวิธีเหมืองหาบ เพื่อผลิตแร่อุตสาหกรรมชนิดหินบะซอลต์ เพื่ออุตสาหกรรมก่อสร้าง โดยใช้เครื่องจักรกลหนักและระเบิดเข้าช่วย โดยเริ่มต้นจากระดับความสูง 285 ม. ลดระดับลงมาทีละชั้นๆ ละ 10 ม. จนถึงระดับความสูง 240 ม.(รทก.) ทำเหมืองแบบชันบันได โดยให้มีความสูงของแต่ละ Bench ประมาณ 10 ม. และมีความกว้างประมาณ 10 ม. เพื่อให้มีพื้นที่เพียงพอต่อการรองรับการพังทลายของหินในลักษณะล้มได้ และมีความลาดเอียงของหน้าเหมืองสุดท้าย (Final Pit Slope) ไม่เกิน 45 องศา แร่ที่ผลิตได้จากบริเวณหน้าเหมืองจะใช้รถขุด Backhoe ตักใส่รถบรรทุก 10 ล้อ ขนจากหน้าเหมืองไปยังโรงโมหินโซคชัยที่อยู่นอกเขตประทานบัตรทางทิศใต้

1.3.2 พื้นที่และลักษณะการใช้ประโยชน์ที่ดินโดยรอบ

1) การใช้ประโยชน์ที่ดินภายในโครงการ

พื้นที่โครงการมีขนาดพื้นที่ 385-0-44 ไร่ ประกอบด้วย พื้นที่ประทานบัตรที่ 28835/16142 ขนาด 242-3-42 ไร่ และประทานบัตรที่ 28721/15529 ขนาด 142-1-2 ไร่ การใช้ประโยชน์พื้นที่ภายในโครงการ ประกอบด้วย พื้นที่หน้าเหมืองอยู่ในพื้นที่ประทานบัตรที่ 28721/15529 สำหรับพื้นที่ประทานบัตรที่ 28835/16142 มีพื้นที่เว้นการทำเหมือง โดยกำหนดให้เว้นพื้นที่จากขอบแปลงประทานบัตรด้านทิศเหนือและทิศตะวันตกในระยะไม่น้อยกว่า 10 ม. และเว้นจากขอบแปลงประทานบัตรทางทิศใต้และทิศตะวันออกในระยะไม่น้อยกว่า 50 ม. เพื่อเป็นพื้นที่ Buffer Zone นอกจากนี้สำหรับพื้นที่ที่ไม่เกี่ยวข้องกับการทำเหมืองหรือเปิดทำเหมืองยังไม่ถึงทางโครงการได้รักษาสภาพภูมิประเทศเดิมไว้ และตัดพินต้นไม้เฉพาะพื้นที่ที่จะดำเนินการทำเหมืองเท่านั้น และทยอยถมกลับบริเวณบ่อเหมืองเก่า ดังรูปที่ 1.3-1

2) การใช้ประโยชน์ที่ดินโดยรอบโครงการ

การใช้ประโยชน์ที่ดินบริเวณพื้นที่โดยรอบโครงการ ส่วนใหญ่เป็นพื้นที่เกษตรกรรมประเภทมันสำปะหลัง และพื้นที่รกร้างว่างเปล่า ทางด้านทิศตะวันตกของพื้นที่โครงการมีห้วยบ้านตาลไหลเข้าใกล้พื้นที่โครงการ โดยเป็นห้วยที่มีน้ำไหลไม่ตลอดปี ทางทิศใต้เป็นพื้นที่ประทานบัตรข้างเคียง และฟาร์มเลี้ยงไก่ ทิศตะวันออกเป็นพื้นที่รกร้างว่างเปล่าและมีชุมชนบ้านตะแลงห่างออกไปในรัศมี 3 กิโลเมตร (กม.) ดังรูปที่ 1.3-2

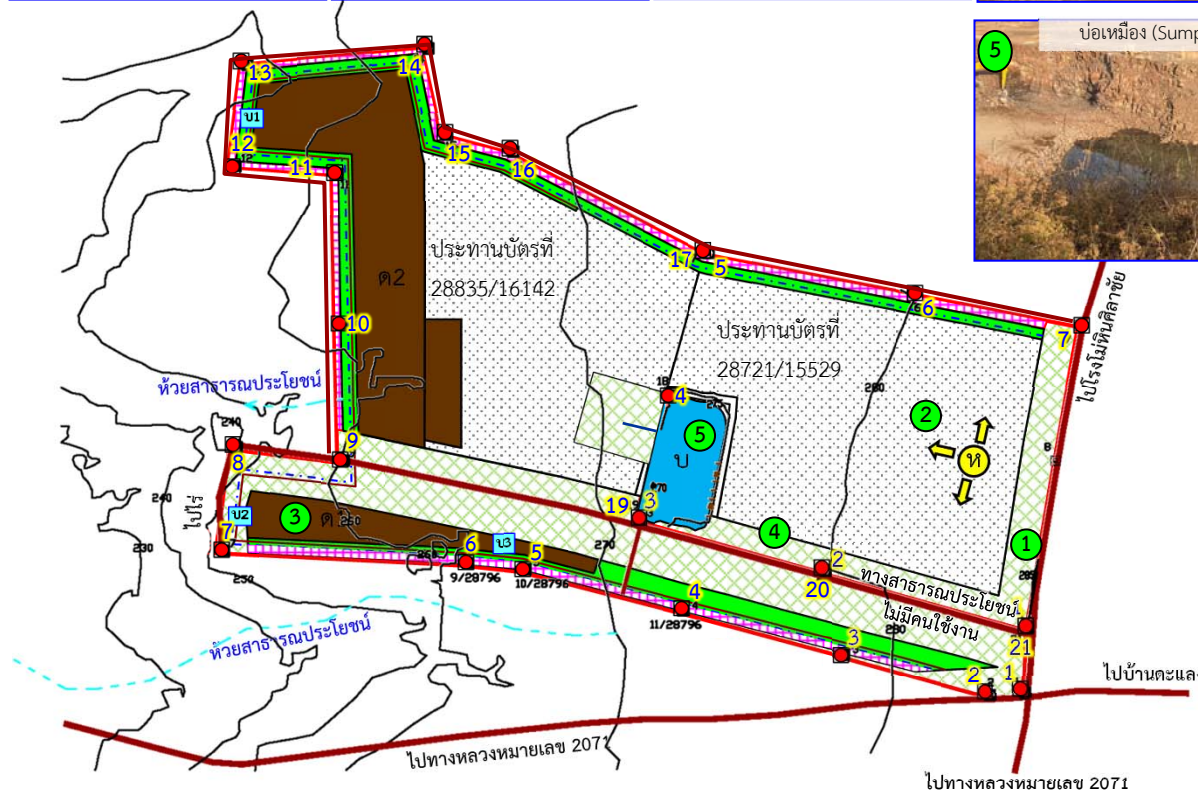
1.3.3 กิจกรรมในโครงการ

1) การทำเหมืองแร่

การทำเหมืองของโครงการเป็นการทำเหมืองหาบเพื่อผลิตแร่หินอุตสาหกรรมชนิดหินบะซอลต์ เพื่ออุตสาหกรรมก่อสร้าง โดยใช้เครื่องจักรกลหนักและระเบิดเข้าช่วย โดยเริ่มต้นเปิดทำเหมืองที่เครื่องหมาย “ห” ที่ระดับความสูง 285 ม.(รทก.) ลดระดับลงมาทีละชั้น ชั้นละ 10 ม. จนถึงระดับความสูง 240 ม.(รทก.) การทำเหมืองแบบขั้นบันได (Benching Method) โดยจะให้ความสูงของแต่ละ Bench ประมาณ 10 ม. และมีความกว้างประมาณ 10 ม. เพื่อให้มีพื้นที่เพียงพอต่อการรองรับการพังทลายของหินในลักษณะลิ่มได้ และจะมีความลาดเอียงของหน้าเหมืองสุดท้าย (Final Pit Slope) ไม่เกิน 45 องศา

2) การแต่งแร่

แร่หินอุตสาหกรรมชนิดหินบะซอลต์ เพื่ออุตสาหกรรมก่อสร้างที่ผลิตได้ จะทำการขนไปโมที่โรงโมหินโซคชัย อยู่ห่างไปทางทิศใต้ประมาณ 1.7 กม.



ที่มา: ดัดแปลงจากแผนผังโครงการเหมืองแร่หินอุตสาหกรรมชนิดหินบะซอลต์ (เพื่ออุตสาหกรรมก่อสร้าง)
ของบริษัท โรงโม่หินโชคชัย จำกัด (2557) และการสำรวจภาคสนาม (กุมภาพันธ์ 2567)

สัญลักษณ์ :



ประตวนบัตรที่ 28835/16142 รวมแผนผังโครงการ
ทำเหมืองเดียวกันกับประตวนบัตรที่ 28721/15529



จุดที่เริ่มการทำเหมืองและทิศทางการเดินทางหน้าเหมือง



หลักหมุดเขตเหมืองแร่



เส้นชั้นความสูง (ม.รทก.)



ทางสาธารณประโยชน์



ห้วยสาธารณประโยชน์ (ตามเอกสารสิทธิ์)



แนวคันดินและคูระบายน้ำ



ขอบเขตการทำเหมือง



พื้นที่ Buffer Zone



พื้นที่เว้นเขตการทำเหมือง ระยะ 50 เมตร



พื้นที่เว้นเขตการทำเหมือง ระยะ 10 เมตร



บ่อเหมือง



พื้นที่เก็บกองเปลือกดิน



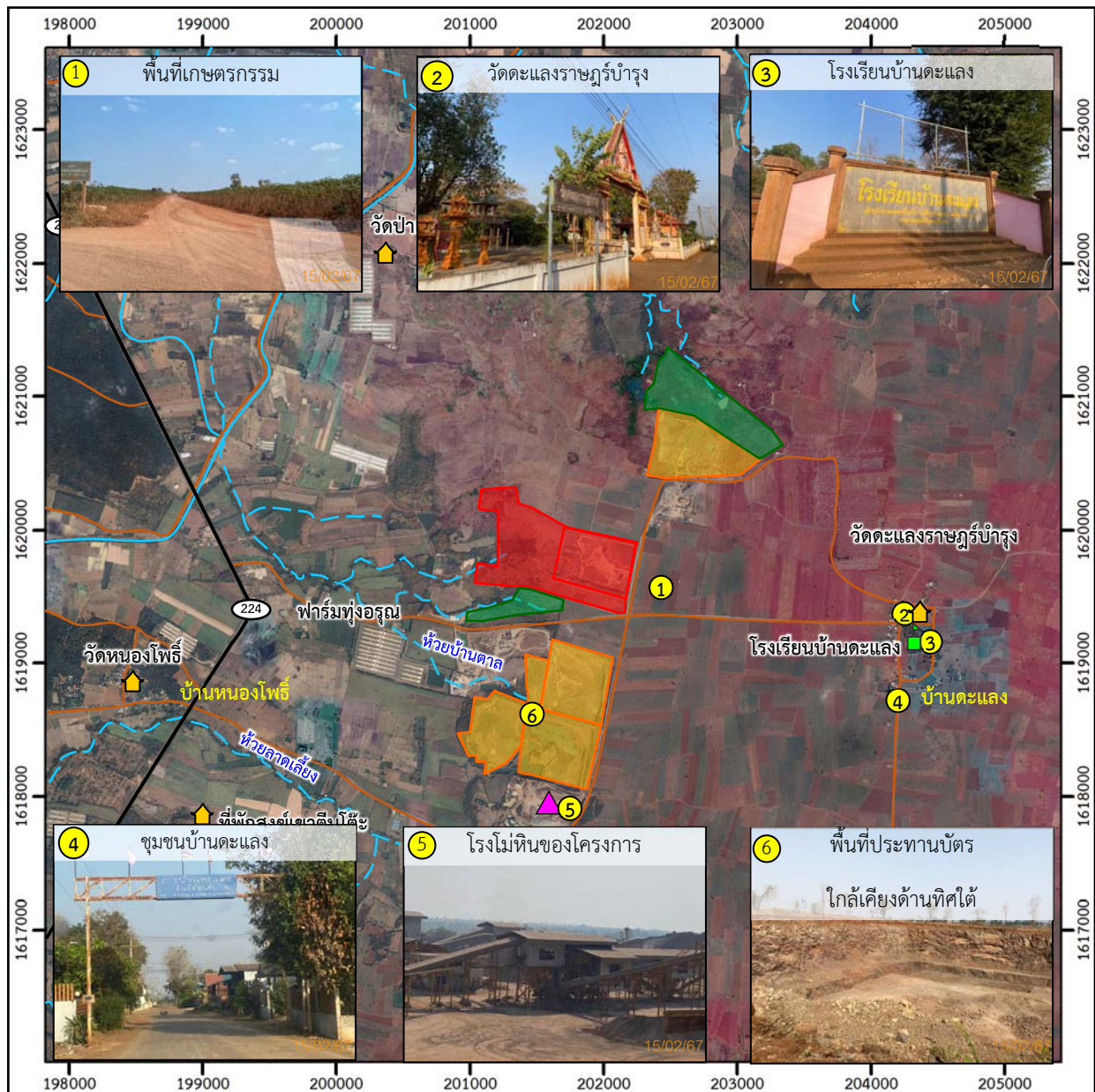
บ่อคัดตะกอน









0 125 250
ม.

รูปที่ 1.3-1


แผนและสภาพการใช้ประโยชน์ที่ดินภายในโครงการ





สัญลักษณ์ :


-  พื้นที่โครงการ
-  ประทานบัตรที่ 28721/15529
-  ประทานบัตรที่ 28835/16142
-  พื้นที่ประทานบัตรใกล้เคียง
-  พื้นที่คำขอประทานบัตรใกล้เคียง
-  โรงโมหินของโครงการ


 ทางหลวงหมายเลข 244

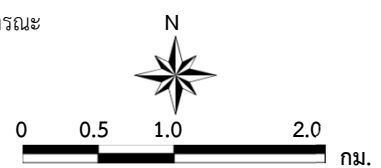
 ศาสนสถาน

 สถานศึกษา

 ทางน้ำไหลไม่ตลอดปี

 ทางน้ำไหลตลอดปี

 ถนนสาธารณะ



ที่มา : ข้อมูลสารสนเทศภูมิศาสตร์ของกรมอุตสาหกรรมพื้นฐานและการเหมืองแร่ (www.dpim.go.th, กุมภาพันธ์ 2567),
<https://www.google.co.th/maps> (เก็บภาพเมื่อวันที่ 2 เมษายน 2566) และการสำรวจภาคสนาม (กุมภาพันธ์ 2567)

รูปที่ 1.3-2

การใช้ประโยชน์ที่ดินโดยรอบโครงการ

3) เส้นทางคมนาคมและเส้นทางขนส่ง

การเดินทางเข้าสู่พื้นที่โครงการสามารถเดินทางโดยรถยนต์จากจังหวัดนครราชสีมา ไปตามทางหลวงหมายเลข 224 (นครราชสีมา-อำเภอโชคชัย) ผ่านหมู่บ้านเครื่องปั้นดินเผาผ่านเกวียนถึงอำเภอโชคชัยแล้วเดินทางไปทางทิศใต้ตามเส้นทางหลวงหมายเลข 2071 ถึงหลัก กม.ที่ 13 บริเวณบ้านหนองโพธิ์ แยกเลี้ยวซ้ายไปตามถนนลูกรังบดอัด (บ้านหนองโพธิ์-ตะแลง) ประมาณ 5 กม. จะพบแยกทางเข้าพื้นที่โครงการ โดยโครงการใช้เส้นทางที่ใช้เข้าสู่พื้นที่โครงการ ดังรูปที่ 1.3-3

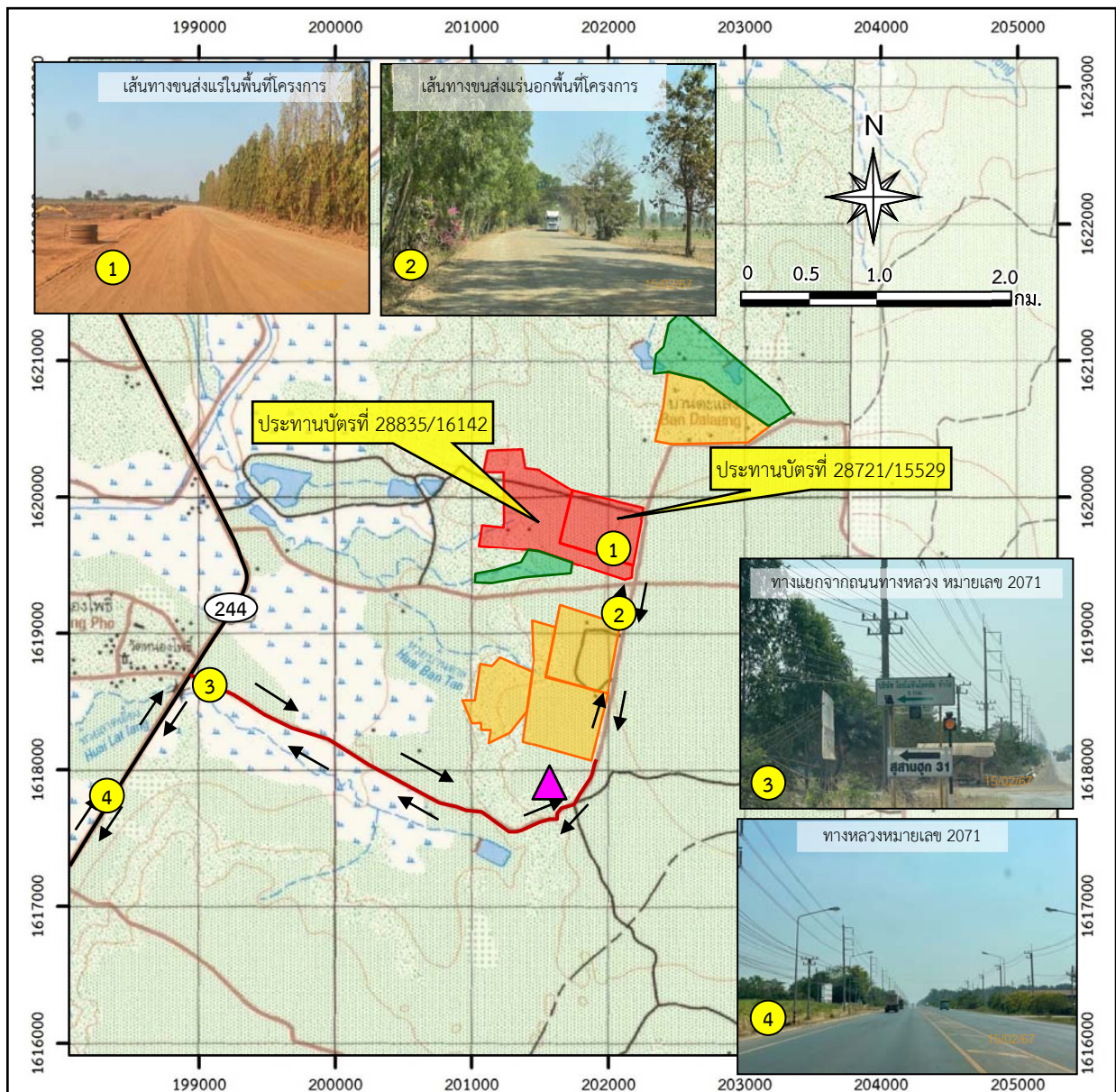
4) สิ่งก่อสร้างภายในโครงการ

ในพื้นที่ประทานบัตรเป็นพื้นที่ทำเหมืองทั้งหมด ส่วนโรงม่หินของโครงการ (โรงม่หินโชคชัย) อยู่นอกเขตประทานบัตรทางด้านทิศใต้ของโครงการ



1.4 แผนการดำเนินงานตามมาตรการป้องกันและแก้ไขผลกระทบสิ่งแวดล้อมและมาตรการติดตามตรวจสอบผลกระทบสิ่งแวดล้อม

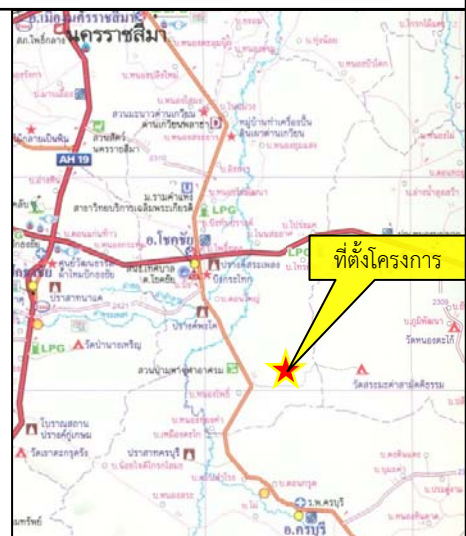
จากมาตรการป้องกันและแก้ไขผลกระทบสิ่งแวดล้อมและมาตรการติดตามตรวจสอบผลกระทบสิ่งแวดล้อมของโครงการ ตามหนังสือแจ้งผลการพิจารณารายงานการประเมินผลกระทบสิ่งแวดล้อม จากสำนักงานนโยบายและแผนทรัพยากรธรรมชาติและสิ่งแวดล้อม ที่ ทส 1009.2/2582 ลงวันที่ 27 กุมภาพันธ์ 2558 กำหนดให้ทำการติดตามตรวจสอบผลกระทบสิ่งแวดล้อมปีละ 2 ครั้ง ในช่วงเดือนมีนาคม-เมษายน และในช่วงเดือนพฤศจิกายน-ธันวาคม ในขณะที่มาตรการป้องกันและแก้ไขผลกระทบสิ่งแวดล้อม ตามที่ระบุไว้ในหนังสือแจ้งผลการพิจารณารายงานการศึกษาผลกระทบสิ่งแวดล้อมและมาตรการป้องกันแก้ไขสำหรับคำขอต่ออายุประทานบัตรของบริษัท โรงม่หินโชคชัย จำกัด ตามหนังสือสำนักบริหารสิ่งแวดล้อม กลุ่มกำกับและเฝ้าระวังคุณภาพสิ่งแวดล้อม 2 ที่ 08/ก(2)287 ลงวันที่ 9 มีนาคม 2558 กำหนดให้ทำการติดตามตรวจสอบผลกระทบสิ่งแวดล้อมปีละ 2 ครั้ง ในช่วงเดือนมกราคม-มีนาคม และในช่วงเดือนสิงหาคม-ตุลาคม เนื่องจากช่วงเดือนที่กำหนดให้ทำการติดตามตรวจสอบผลกระทบสิ่งแวดล้อมของหนังสือทั้ง 2 ฉบับ ไม่ตรงกัน แต่ได้กำหนดให้ดำเนินการปีละ 2 ครั้งทั้งสองฉบับ ดังนั้นในการติดตามตรวจสอบผลกระทบสิ่งแวดล้อมของโครงการนี้ จึงกำหนดช่วงเดือนตามหนังสือแจ้งผลการพิจารณารายงานการประเมินผลกระทบสิ่งแวดล้อม จากสำนักงานนโยบายและแผนทรัพยากรธรรมชาติและสิ่งแวดล้อม ที่ ทส 1009.2/2582 ลงวันที่ 27 กุมภาพันธ์ 2558 โดยดำเนินการปีละ 2 ครั้ง ในช่วงเดือนมีนาคม-เมษายน และในช่วงเดือนพฤศจิกายน-ธันวาคม ซึ่งเป็นช่วงฤดูร้อนและฤดูหนาวจึงมีความเหมาะสมและสามารถสะท้อนค่าฝุ่นละอองในพื้นที่ได้เป็นอย่างดี

สรุปแผนการติดตามตรวจสอบผลกระทบสิ่งแวดล้อม แผนการตรวจสอบการปฏิบัติตามมาตรการฯ และแผนการจัดส่งรายงานผลการปฏิบัติตามมาตรการฯ ของโครงการ ดังตารางที่ 1.4-1



สัญลักษณ์ :

-  พื้นที่โครงการ
-  พื้นที่ร่วมแผนผัง ประทานบัตรที่ 28721/15529
-  พื้นที่ร่วมแผนผัง ประทานบัตรที่ 28835/16142
-  พื้นที่ประทานบัตรใกล้เคียง
-  พื้นที่คำขอประทานบัตรใกล้เคียง
-  โรงเรือนของโครงการ
-  ทางหลวงหมายเลข 244
-  ทิศทางการขนส่งแร่ของโครงการ



ที่มา : กรมแผนที่ทหาร (2543), ข้อมูลสารสนเทศภูมิศาสตร์ของกรมอุตุนิยมวิทยารัฐบาลและการเหมืองแร่ (www.dpim.go.th, ภูมิภาพันธุ์ 2567), แผนที่ทางหลวง ESRI (Thailand) และการสำรวจภาคสนาม (2567)

รูปที่ 1.3-3

เส้นทางคมนาคมและเส้นทางขนส่งแร่ของโครงการ

ตารางที่ 1.4-1 แผนการดำเนินการตามมาตรการป้องกันและแก้ไขผลกระทบสิ่งแวดล้อมและมาตรการติดตามตรวจสอบผลกระทบสิ่งแวดล้อมของโครงการ

การดำเนินงาน	ดัชนีที่ตรวจวัด	เดือนที่ดำเนินการ											
		ม.ค.	ก.พ.	มี.ค.	เม.ย.	พ.ค.	มิ.ย.	ก.ค.	ส.ค.	ก.ย.	ต.ค.	พ.ย.	ธ.ค.
● การติดตามตรวจสอบผลกระทบสิ่งแวดล้อม 1) คุณภาพอากาศ จำนวน 6 จุด ได้แก่ - โรงโม่หินของโครงการ - โรงเรียนบ้านตะแลง - วัดหนองโพธิ์ - บ้านเขาคิม - บ้านหนองปรีก - บ้านด่านกอโจด	- ปริมาณฝุ่นละอองแขวนลอยในบรรยากาศ (TSP) - ปริมาณฝุ่นละอองขนาดไม่เกิน 10 ไมครอน (PM-10)												
- โรงโม่หินของโครงการ	- ความทึบแสง (Opacity)												
2) ระดับเสียง จำนวน 6 จุด ได้แก่ - โรงโม่หินของโครงการ - โรงเรียนบ้านตะแลง - วัดหนองโพธิ์ - บ้านเขาคิม - บ้านหนองปรีก - บ้านด่านกอโจด	- ระดับเสียงเฉลี่ย 1 ชั่วโมง ($L_{eq\ 1\ hr}$) - ระดับเสียงเฉลี่ย 24 ชั่วโมง ($L_{eq\ 24\ hr}$) - ระดับเสียงสูงสุด (L_{max})												
3) ความสั่นสะเทือน จำนวน 2 จุด ได้แก่ - ขอบแปลงประทานบัตรด้านทิศตะวันออก - ขอบแปลงประทานบัตรด้านทิศใต้	- ความถี่ (Frequency) - ความเร็วของอนุภาค (Peak Particle Velocity) - การขจัด (Displacement)												

ตารางที่ 1.4-1 (ต่อ)

การดำเนินงาน	ดัชนีที่ตรวจวัด	เดือนที่ดำเนินการ											
		ม.ค.	ก.พ.	มี.ค.	เม.ย.	พ.ค.	มิ.ย.	ก.ค.	ส.ค.	ก.ย.	ต.ค.	พ.ย.	ธ.ค.
4) คุณภาพน้ำผิวดิน จำนวน 5 จุด ได้แก่ <div><div>- บ่อเหมืองโครงการ</div><div>- ห้วยลาดเลียง</div><div>- ห้วยบ้านตาล</div><div>- อ่างเก็บน้ำบ้านหนองปรึก</div><div>- สระน้ำบ้านตะแลง</div></div>	<div><div>- ความเป็นกรด-ด่าง (pH)</div><div>- ปริมาณของแข็งแขวนลอย (Suspended Solids)</div><div>- ปริมาณของแข็งละลาย (Total Dissolved Solids)</div><div>- ความกระด้าง (Total Hardness)</div><div>- ความขุ่น (Turbidity)</div><div>- ซัลเฟต (Sulfate)</div><div>- เหล็กกรรม (Iron)</div></div>												
5) คุณภาพน้ำใต้ดิน จำนวน 4 สถานี ได้แก่ <div><div>- บ่อบาดาลวัดหนองโพธิ์</div><div>- บ่อบาดาลบ้านหนองปรึก</div><div>- บ่อบาดาลบ้านเขาติ่ม</div><div>- บ่อบาดาลบ้านด่านกอโจด</div></div>	<div><div>- ความเป็นกรด-ด่าง (pH)</div><div>- ปริมาณของแข็งแขวนลอย (Suspended Solids)</div><div>- ปริมาณของแข็งละลาย (Total Dissolved Solids)</div><div>- ความกระด้าง (Total Hardness)</div><div>- ความขุ่น (Turbidity)</div><div>- ซัลเฟต (Sulfate)</div><div>- เหล็กกรรม (Iron)</div></div>												
6) คุณภาพดิน จำนวน 4 จุด** ได้แก่ <div><div>- ดินภายในโครงการจุดที่ 1</div><div>- ดินภายในโครงการจุดที่ 2</div><div>- ดินภายในโครงการจุดที่ 3</div><div>- ดินภายในโครงการจุดที่ 4</div><div>- ให้ดำเนินการในปีแรกของการทำเหมือง</div></div>	<div><div>- สารหนู (Arsenic)</div></div>												

ตารางที่ 1.4-1 (ต่อ)

การดำเนินงาน	ดัชนีที่ตรวจวัด	เดือนที่ดำเนินการ											
		ม.ค.	ก.พ.	มี.ค.	เม.ย.	พ.ค.	มิ.ย.	ก.ค.	ส.ค.	ก.ย.	ต.ค.	พ.ย.	ธ.ค.
7) เศรษฐกิจ-สังคม จำนวน 1 ชุมชน คือ - หมู่ที่ 11 บ้านตะแลง	ดำเนินการสอบถามทัศนคติและความคิดเห็นของ ราษฎรเกี่ยวกับ - ทัศนคติต่อโครงการ - ปัญหาที่เกิดจากโครงการ - ความวิตกกังวลเกี่ยวกับการทำเหมือง												
8) อาชีวอนามัยและความปลอดภัย ให้ทำการตรวจสอบสภาพพนักงานปีละ 1 ครั้ง	ตรวจสอบสภาพของพนักงาน ได้แก่ - สมรรถภาพการได้ยิน - สมรรถภาพปอด - โรคเกี่ยวกับระบบทางเดินหายใจ												
● การตรวจสอบการปฏิบัติตามมาตรการฯ	- การดำเนินการในรอบเดือนมกราคม-มิถุนายน						■						
	- การดำเนินการในรอบเดือนกรกฎาคม-ธันวาคม												■
● การจัดส่งรายงาน	- รายงานฉบับเดือนมกราคม-มิถุนายน							◆					
	- รายงานเดือนกรกฎาคม-ธันวาคม	จัดส่ง ม.ค. ของปีต่อไป											

หมายเหตุ : ■ การติดตามตรวจสอบผลกระทบสิ่งแวดล้อม

■ การตรวจสอบการปฏิบัติตามมาตรการฯ

◆ การจัดส่งรายงาน

** มาตรการฯ กำหนดให้เก็บตัวอย่างดินในปีแรกของการทำเหมืองเพื่อใช้เป็นฐานข้อมูลสำหรับการดำเนินการของโครงการ โดยได้ดำเนินการเก็บตัวอย่างดินเพื่อเป็นตัวแทน ในวันที่ 26 มีนาคม 2559 และวันที่ 3 พฤศจิกายน 2559

ซึ่งเป็นปีแรกของการทำเหมือง และนำเสนอไว้ในรายงานมาตรการฯ ฉบับรอบเดือนกรกฎาคม-ธันวาคม 2559